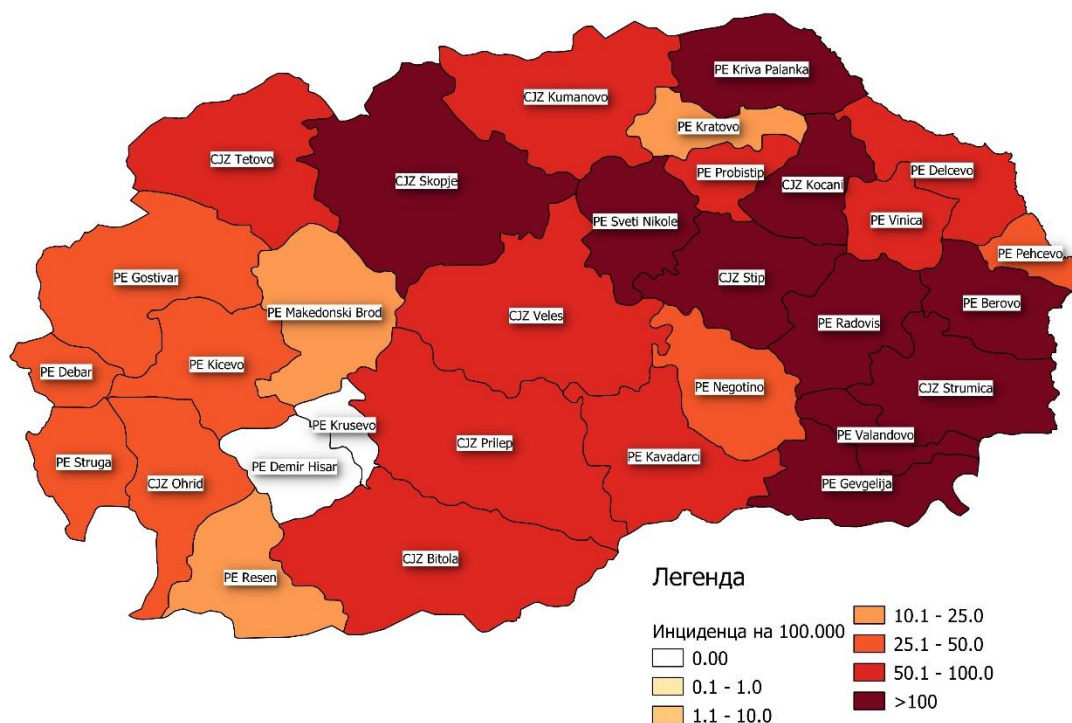


Состојба со COVID-19 во Северна Македонија и светот

СОСТОЈБА СО COVID-19 ВО РЕПУБЛИКА СЕВЕРНА МАКЕДОНИЈА – 05.10-11.10.2020

Тестирани се вкупно 13.028 материјали во лабораториите во кои се спроведува молекуларно тестирање за присуство на SARS-CoV-2, зголемување од 32.5% во однос на минатата недела. Регистрирани се 2.243 нови позитивни случаи од 33 градови во државата со зголемување од 86.5% во однос на минатата недела. Најголем дел од регистрираните случаи се од Скопје (n=1155; 51,5%), а највисока неделна инциденца е регистрирана во Гевгелија – 215,1/100.000 (Табела 1, Картограм 1).

Картограм 1. Инциденца на 100.000 жители, COVID-19, 28.09-04.10.2020, Р.С. Македонија



Регистрирани се заболени лица во сите возрасни групи. Најзастапена е возрасната група на лица на возраст 30-39 (n=456, 20,3%). Голем број на заболени се регистрира и кај лицата во возрасните групи од 40-49 (n=440; 19,6%), 20-29 (n=414; 18,5%), над 60 (n=405; 18,1%) и 50-59 (n=343; 15,3%). Најмал број е регистриран кај децата од 0-9 (n=53; 2,4%) и 10-19 години (n=132; 5,9%).

Во однос на дистрибуцијата по пол, пријавени се 1090 (48,6%) лица од женски и 1153 (51,4%) од машки пол.

Од случаите кои се епидемиолошки истражени (n=1.347; 60,1%), регистрирани се 94 (7,1%) хоспитализирани, а кај 319 (23,7%) лица е регистрирано присуство на коморбидитети.

Од вкупниот број на нови случаи, 513 (38,1%) имаат контакт со потврден случај. Регистрирани се 22 (1,6%) лица со историја на патување (во последни 14 дена).

По добиени 2 негативни теста за присуство на SARS-CoV-2 или со употреба на новиот алгоритам, како оздравени се водат 815 лица кои биле хоспитализирани или на домашно лекување.

Пријавени се 31 смртен случај од 15 градови, за еден повеќе од претходната недела. Во однос на возраста, 26 лица биле над 60 години, а 4 лица на возраст од 50-59 години. Само едно лице е од возрасната група 40-49 години. Коморбидитети се регистрирани кај 24 починати лица.

КУМУЛАТИВНА СОСТОЈБА СО COVID-19 ВО РЕПУБЛИКА СЕВЕРНА МАКЕДОНИЈА

Заклучно со 11.10.2020, пријавени се вкупно 21.192 случаи на COVID-19 (I=1.024,2/100.000).

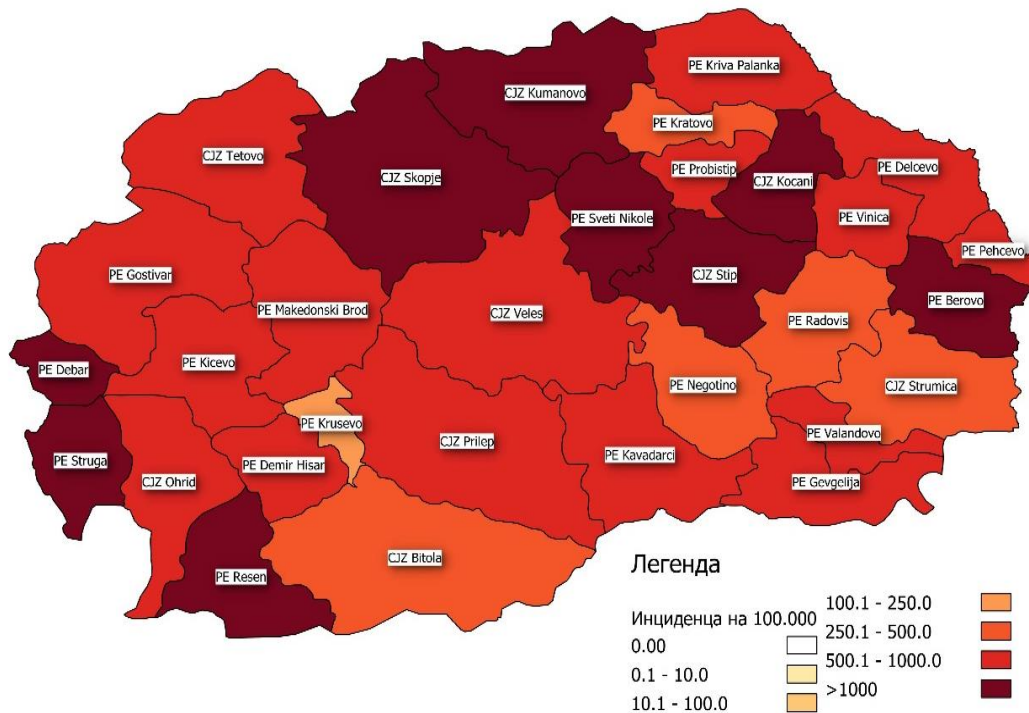
Според место на постојано живеење/ повремени престој, случаи на COVID-19 се регистрирани во 35 градови/ЦЈЗ низ државата. Најголем дел регистрирани во Скопје, Куманово, Тетово и Штип, додека највисок морталитет се регистрира во Струга, Дебар и Штип. Од градовите каде што е регистриран поголем број на случаи највисок леталитет се регистрира во Струга (Табела 1).

Табела 1. Кумулативна дистрибуција на заболени од COVID-19 по ЦЈЗ/ПЕ, РС Македонија, 2020

Дистрибуција по градови	Заболени (вкупно)	Кумулативна инциденца	Умрени (вкупно)	Морталитет (кумулативн)	Леталитет (кумулативн)	Оздравени (вкупно)	Активни случаи (вкупно)	Заболени (последни 7 дена)	Инциденца последни 7 дена	Заболени (последни 14 дена)	Инциденца последни 14 дена	Промена на инциденца во последни 14 ден
Вкупно	21192	1024,2	800	38,7	3,8%	16397	3995	2243	108,4	3445	166,5	▲ 86,9%
Скопје	8626	1396,6	282	45,7	3,3%	6542	1802	1155	187,0	1673	270,9	▲ 190,5%
Куманово	1886	1321,8	75	52,6	4,0%	1639	172	83	58,2	137	96,0	▼ 4,2%
Тетово	1606	804,0	94	47,1	5,9%	1291	221	112	56,1	179	89,6	▲ 49,2%
Штип	1368	2597,2	28	53,2	2,0%	1217	123	82	155,7	117	222,1	▲ 154,3%
Гостивар	991	827,4	57	47,6	5,8%	850	84	37	30,9	56	46,8	▼ 22,2%
Прилеп	814	854,0	42	44,1	5,2%	609	163	92	96,5	143	150,0	▲ 31,2%
Струга	720	1061,1	66	97,3	9,2%	593	61	32	47,2	57	84,0	▲ 54,1%
Охрид	463	825,2	21	37,4	4,5%	395	47	25	44,6	41	73,1	▲ 51,9%
Кочани	506	1054,8	11	22,9	2,2%	282	213	77	160,5	154	321,0	▼ 3,1%
Свети Николе	403	1964,7	3	14,6	0,7%	342	58	28	136,5	58	282,8	▲ 70,6%
Кичево	357	624,6	17	29,7	4,8%	308	32	23	40,2	34	59,5	▲ 3,0%
Велес	385	581,1	16	24,1	4,2%	306	63	40	60,4	62	93,6	▲ 100,0%
Битола	389	381,7	13	12,8	3,3%	274	102	58	56,9	93	91,2	▲ 82,4%
Дебар	294	1059,3	15	54,0	5,1%	243	36	7	25,2	11	39,6	▼ 35,3%
Кавадарци	281	653,0	3	7,0	1,1%	218	60	28	65,1	44	102,2	▲ 33,3%
Струмица	437	461,4	16	16,9	3,7%	161	260	134	141,5	206	217,5	▲ 60,9%
Ресен	170	1039,6	5	30,6	2,9%	156	9	4	24,5	6	36,7	▼ 45,5%
Делчево	157	957,7	7	42,7	4,5%	60	90	18	109,8	31	189,1	= 0,0%
Пробиштип	129	843,1	0	0,0	0,0%	109	20	12	78,4	18	117,6	▲ 28,6%
Виница	138	710,4	4	20,6	2,9%	89	45	11	56,6	26	133,8	▲ 62,5%
Крива Паланка	155	648,1	5	20,9	3,2%	101	49	29	121,3	47	196,5	▲ 95,8%
Берово	153	1176,7	2	15,4	1,3%	97	54	26	200,0	51	392,2	▲ 75,9%
Гевгелија	161	706,7	1	4,4	0,6%	88	72	49	215,1	61	267,8	▲ 84,8%
Македонски Брод	95	848,4	5	44,7	5,3%	88	2	2	17,9	2	17,9	▼ 77,8%
Радовиш	141	432,4	6	18,4	4,3%	77	58	39	119,6	65	199,3	▲ 170,8%
Демир Хисар	62	740,1	2	23,9	3,2%	59	1	0	0,0	1	11,9	= 0,0%
Пехчево	48	961,3	0	0,0	0,0%	43	5	2	40,1	4	80,1	▲ 100,0%
Неготино	55	283,8	2	10,3	3,6%	36	17	8	41,3	13	67,1	▲ 225,0%
Македонска Каменица	36	470,6	0	0,0	0,0%	25	11	1	13,1	1	13,1	▼ 87,5%
Валандово	65	548,5	0	0,0	0,0%	24	41	14	118,1	34	286,9	▲ 70,0%
Кратово	27	282,2	0	0,0	0,0%	24	3	1	10,5	3	31,4	= 0,0%
Крушево	20	209,9	2	21,0	10,0%	18	0	0	0,0	0	0,0	▼ 100,0%
Богданци	29	350,4	0	0,0	0,0%	13	16	10	120,8	12	145,0	▲ 300,0%
Демир Капија	13	317,9	0	0,0	0,0%	12	1	1	24,5	1	24,5	= 0,0%
Дојран	12	360,0	0	0,0	0,0%	8	4	3	90,0	4	120,0	= 0,0%

Највисока кумулативна инциденца на 100.000 жители се регистрира во Штип со 2.597,0 на 100.000 жители, додека инциденца со над 1.000 заболени на 100.000 жители е регистрирана во Скопје, Куманово, Струга, Кочани, Свети Николе, Дебар, Берово и Ресен (Табела 1, Картограм 2).

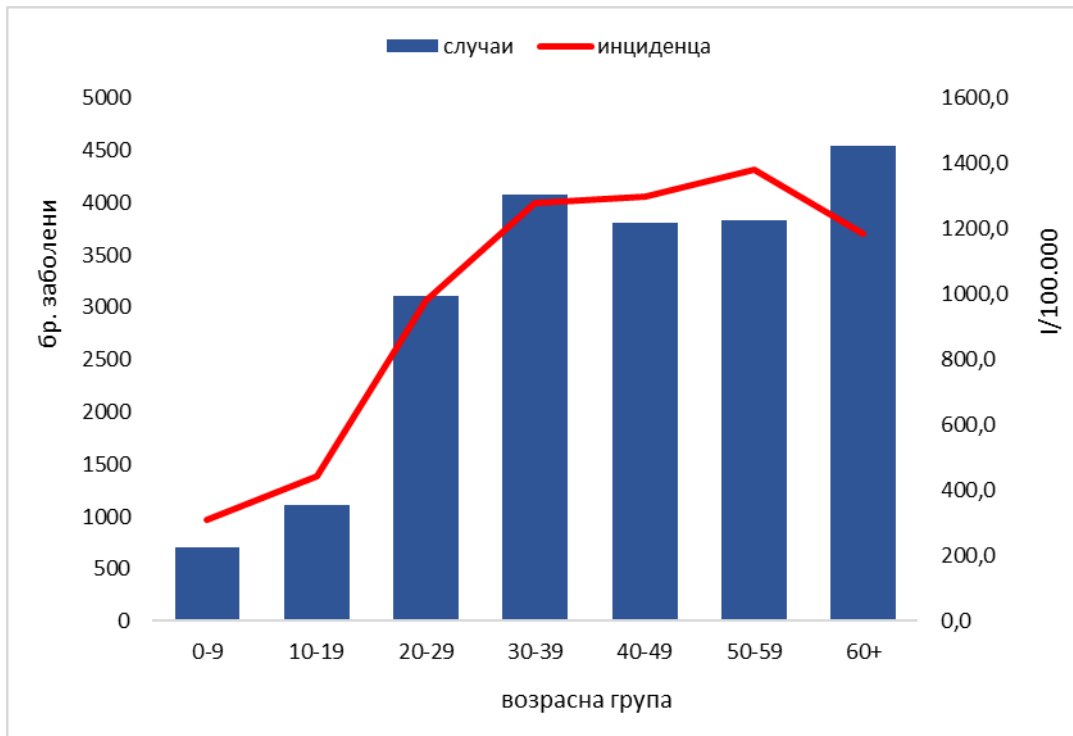
Картограм 2. Инциденца на 100.000 жители, COVID-19, Р.С. Македонија



Во однос на дистрибуцијата по пол, регистрирани се 10.821 машки и 10.371 женски лица. Специфичниот морбидитет кај машките е 1.044,0/100.000, додека кај женските 1.004,3/100.000.

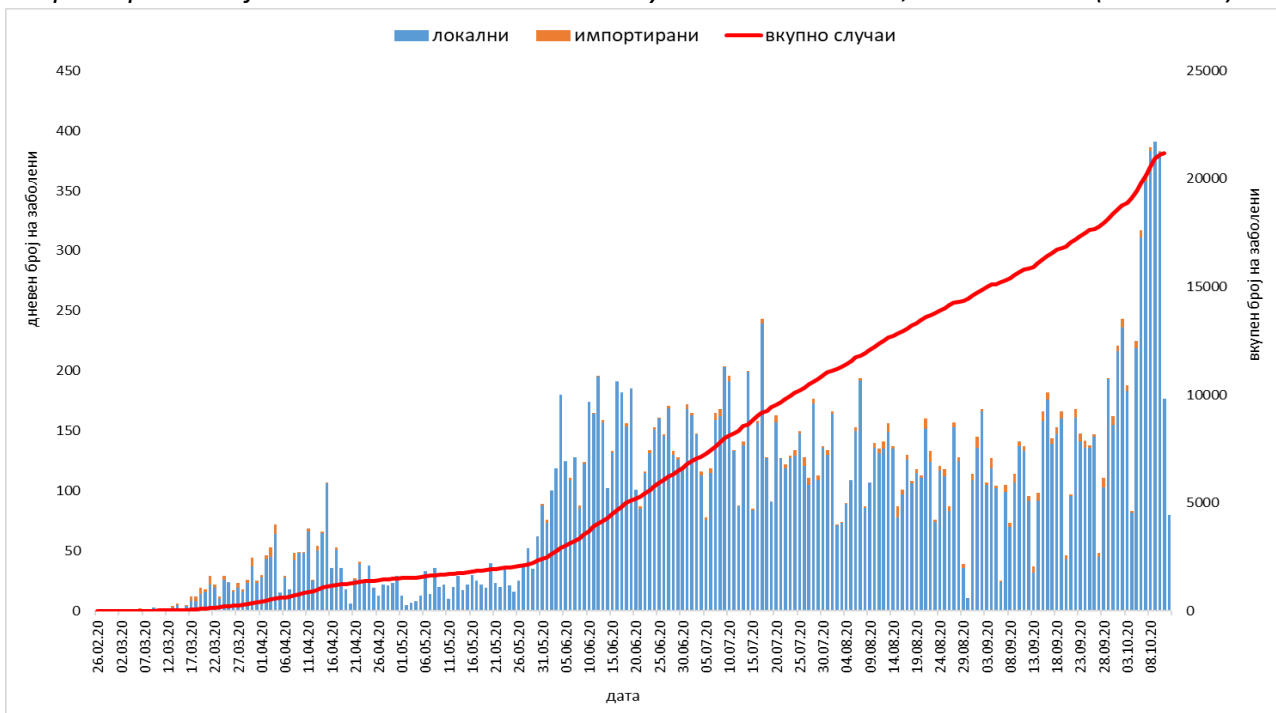
Возраста на заболениите се движи од 0 до 99 години (просек – 44,1 години). Најголем број на заболени се на возраст над 60 години – 4.548 (21,5%) со инциденца од 1.186,6/100.000, а највисока специфична инциденца од 1.379,6/100.000 се регистрира на возрастната група од 50-59 години (3.836 заболени). Најниска инциденца од 309,3 и 442,8 на 100.000 жители се регистрира кај деца на возраст од 0-9 и 10-19 години, каде се пријавени 708 и 1108 случаи соодветно (Графикон 1).

Графикон 1. Дистрибуција на заболениите од COVID-19 според возрастна група, (n=21.192)



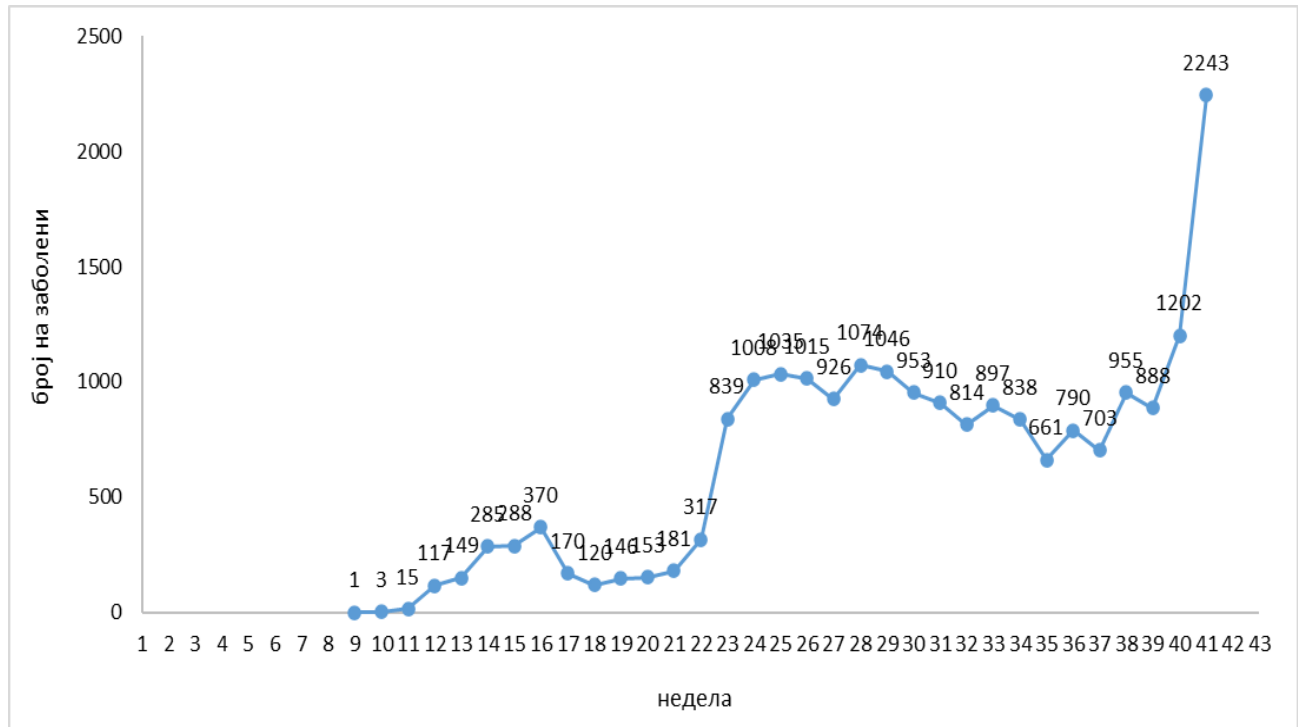
Во однос на датумот на пријавување, првиот случај е регистриран на 26.02.2020. Највисок број на пријавени случаи на дневно ниво (n=391) е регистриран на 09.10.2020 (Графикон 2).

Графикон 2. Дистрибуција на заболениите од COVID-19 во С. Македонија според ден на лабораториска дијагностика и начин на стекнување на болеста, 2020 година (n=21.192)



Првиот случај е регистриран во 9-тата недела, а од 11-тата недела во 2020 континуирано се регистрираат нови потврдени случаи. Минатата недела е регистриран најголем број на заболени на неделно ниво (n=2.243) (Графикон 3).

Графикон 3. Дистрибуција на заболени од COVID-19 во С. Македонија според недела на лабораториска дијагностика, 2020 година (n=21.192)



Од случаите кои се епидемиолошки истражени (n=20.202; 95,3%), 18,2% (n=3.735) се/биле хоспитализирани во текот на болеста, а останатите биле/се на домашно лекување, асимптоматски или со полесна клиничка слика.

Според извештаите од болниците кои пристигнаа до ИЈЗ (КИБФС, ГОБ 8-ми Септември, ИБЗД Козле, Клинички болници Штип, Тетово и Битола, Општи болници Прилеп, Куманово, Охрид, Гостивар, Струга, Струмица, Велес, УК за гинекологија и акушерство, Клиника на Аџибадем Систина и Zhan Mitrev Clinic), моментално се хоспитализирани 388 лице, а од нив 122 се на кислородна поддршка и 7 на инвазивна/неинвазивна механичка вентилација.

Во однос на симптомите кои се пријавени кај заболени лица, најчесто се регистрирани температура (66,5%), малаксаност (43,2%), кашлица (39,0%), главоболка (16,4%), болка во грло (15,7%), ослабен осет за мирис и/или вкус (12,0%), треска (12,0%) и отежнато дишење (10,6%).

Од случаите кои се епидемиолошки истражени (n=20.202; 95,3%), кај 5.064 или 25,1% од дијагностицираните лица не се регистрирани симптоми на заболувањето.

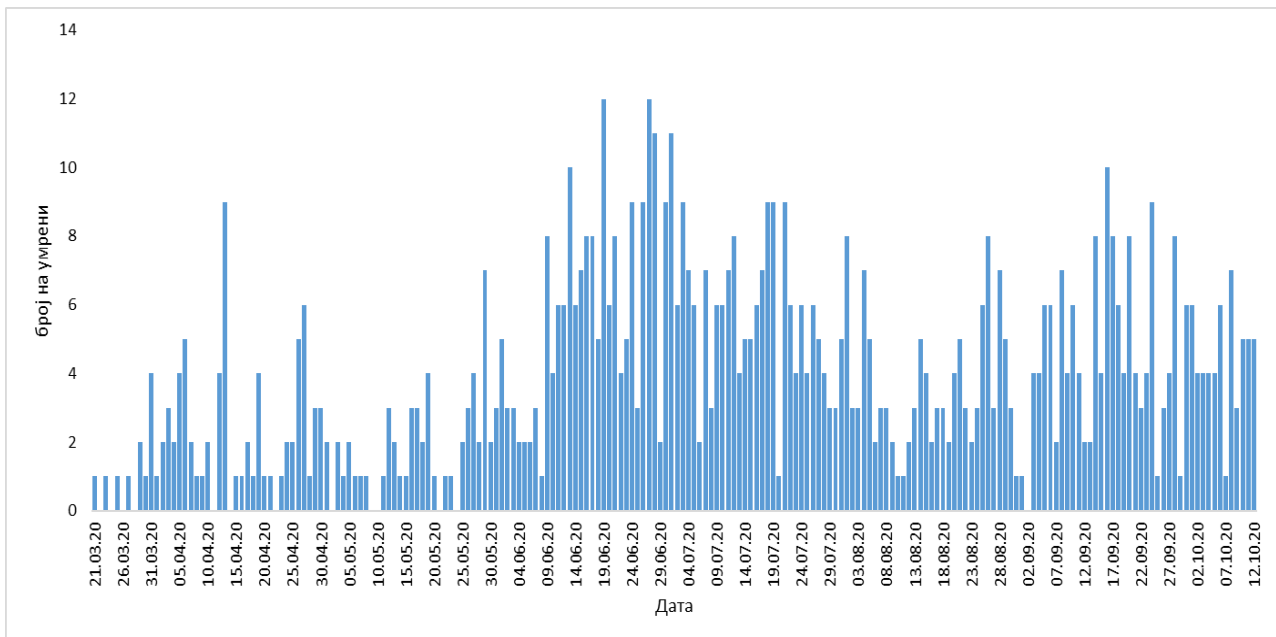
Од случаите кои се епидемиолошки истражени (n=20,202; 95,3%), пријавени се 166 (0,8%) случаи кај бременни жени, од кои 42 била хоспитализирана во текот на болеста. Од нив, 68 се асимптоматски случаи.

Во однос на коморбидитети, од случаите кои се епидемиолошки истражени (n=20,202; 95,3%), кај 5.922 (29,3%) лица се присутни хронична/и здравствени состојби, од кои 4.127 лица имаат кардиоваскуларна болест, 1.570 дијабет, 836 се со хронична белодробна болест и 1.231 со други хронични болести. Од хоспитализираните случаи, кај 2.205 (59,2%) се присутни коморбидитети.

Од случаите кои се епидемиолошки истражени (n=20.202; 95,3%), регистрирани се 1072 (5,3%) случаи на заболување меѓу здравствени работници.

Регистрирани се 800 смртни случаи (Лт = 3,8%). Во однос на дата на смрт најголем број на смртни случаи се регистрирани на 19.06.2020 и 27.06.2020 година (n=12), а според недела на пријавување во тек на 25-тата недела (n=54) (Графикон 4). Од регистрираните смртни случаи, најголем дел се на возраст над 60 години (n=589) каде е регистриран и највисок специфичен морталитет – 153,7/100.000 жители. Регистрирани се 499 смртни случаи кај лица од машки и 301 кај лица од женски пол. Од починатите, кај 605 (81,2%) се регистрирани коморбидитети, најчесто кардиоваскуларна болест (n=487), дијабет (n=227) и белодробна болест (n=114). Регистрирани се три смртни случаи кај бремени жени и седум смртни случаи кај здравствени работници. Педесет и еден (6,4%) од пријавените случаи починале во вонболнички услови, а останатите 749 (93,6%) починале за време на хоспитализација.

Графикон 4. Дистрибуција на смртни случаи од COVID-19 во С. Македонија според дата на смрт, 2020 година (n=800)



Од случаите кои се епидемиолошки истражени (n=20.202; 95,3%), 514 (2,5%) се импортирани, од нив 8 се детектирани на точка на влез. Вкупно 8.241 лица (40,8%) имале контакт со веќе потврден случај на COVID-19 во државата.

Од 15.02-11.10.2020 тестирани се вкупно 209.349 материјали (детектирано 21.192 позитивно лице) во лабораториите во кои се спроведува молекуларно тестирање за присуство на SARS-CoV-2 (Табела 2). Со ова во Р. С. Македонија се направени 101.175 тестови на 1.000.000 жители.

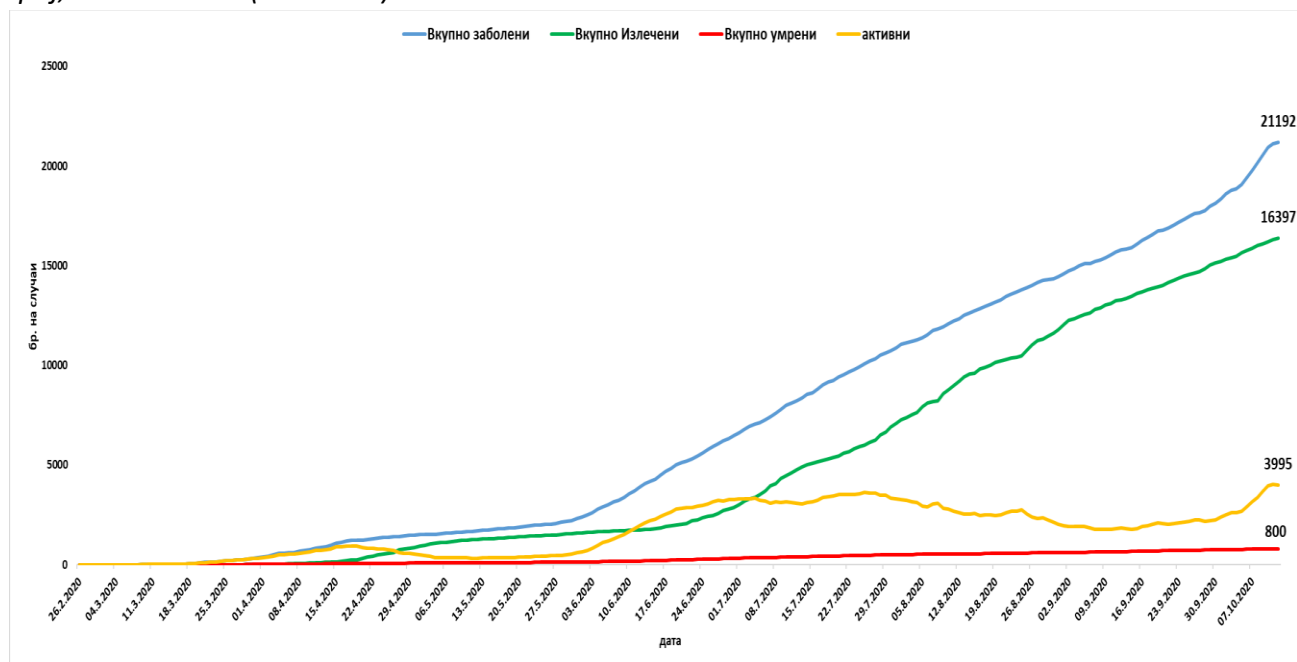
Табела 2. Вкупен број на тестови направени за COVID-19 во Р.С. Македонија (n=209.349)*

Кумулативен број на тестови	Вкупно тестови	Вкупно позитивни	Тестови скрининг	Позитивни скрининг	Тестови рутина	Позитивни рутина
Сите лаборатории	209.349	21.192	4.982	24	204.367	21.168
ИЈЗ - Вирусологија	84.996	10.940	3.226	22	81.770	10.918
ЦЈЗ Скопје	3.667	584	0	0	3.667	584
Авицена	23.139	1.834	0	0	23.139	1.834
Биотек	20.976	1.146	0	0	20.976	1.146
Жан Митрев Клиника	27.222	1.911	0	0	27.222	1.911
Систина	21.553	1.216	0	0	21.553	1.216
Лаор	2.589	138	0	0	2.589	138
МАНУ	14.726	2.377	1.756	2	12.970	2.375
Ветеринарен Факултет	755	81	0	0	755	81
Судска медицина	795	17	0	0	795	17
ЦЈЗ Битола	5467	682	0	0	5.467	682
КИБФС	1.071	137	0	0	1.071	137
ГАК	1.237	42	0	0	1.237	42
Синлаб	1.148	79	0	0	1.148	79

*8 лица се лабораториски потврдени во странство

Според исходот од заболувањето, 3.995 лица (18,9%) се активни случаи, 16.397 случаи (77,4%) се водат како оздравени (939 од нив се здравствени работници и 144 бремена жена), испишани од болница, со 2 негативни теста по домашното лекување или по новиот алгоритам (Табела 3, Графикон 5). Од случаите кои се водат како оздравени, 2.559 (68,5%) биле хоспитализирани додека останатите 13.838 (84,4%) биле на домашно лекување.

Графикон 5. Дистрибуција на заболените од COVID-19 во С. Македонија според исход и вкупен број, 2020 година (n=21.192)



Табела 4. *Исход на заболување по градови, Р.С. Македонија (n=21.192)*

Дистрибуција по град	Болест во тек	Оздравен	Смртен исход	Вкупно
Скопје	1801	6542	282	8625
Куманово	172	1639	75	1886
Тетово	221	1291	94	1606
Штип	123	1217	28	1368
Гостивар	84	850	57	991
Прилеп	163	609	42	814
Струга	61	593	66	720
Кочани	213	282	11	506
Охрид	48	395	21	464
Струмица	260	161	16	437
Свети Николе	58	342	3	403
Битола	102	274	13	389
Велес	63	306	16	385
Кичево	32	308	17	357
Дебар	36	243	15	294
Кавадарци	60	218	3	281
Ресен	9	156	5	170
Гевгелија	72	88	1	161
Делчево	90	60	7	157
Крива Паланка	49	101	5	155
Берово	54	97	2	153
Радовиш	58	77	6	141
Виница	45	89	4	138
Пробиштип	20	109		129
Македонски Брод	2	88	5	95
Валандово	41	24		65
Демир Хисар	1	59	2	62
Неготино	17	36	2	55
Пехчево	5	43		48
Македонска Каменица	11	25		36
Богданци	16	13		29
Кратово	3	24		27
Крушево		18	2	20
Демир Капија	1	12		13
Дојран	4	8		12
Grand Total	3995	16397	800	21192

ПРОЦЕНА НА РИЗИК ЗА ПОНАТАМОШНО ШИРЕЊЕ НА COVID-19

Проценката на СЗО на глобално ниво и на ниво на Европски Регион за понатамошно ширење на COVID-19 кажува дека ризикот е висок.

Според категоризацијата на ризикот од СЗО, се проценува дека:

- ❖ Скопје, Струмица и Тетово се во фаза 4 (широко-распространета трансмисија во заедницата).
- ❖ Гевгелија, Берово, Кочани, Штип, Свети Николе и Крива Паланка се во фаза 3 (локализирана трансмисија).
- ❖ Останатиот дел од Република Северна Македонија е во фаза 2 (спорадични случаи).

На Табела 4 е даден моментален приказ на активните случаи по општини во региони во кои се регистрира широко-распространета трансмисија во заедницата.

Табела 4. Активни случаи од COVID-19 по општини, Скопје, Струмица и Кочани (n=2.283)

Град/ општина	Активни случаи	Град/ општина	Активни случаи
Скопје	1.801	Струмица	260
Аеродром	338	Струмица	221
Центар	328	Босилово	19
Карпош	317	Василево	14
Кисела Вода	209	Ново Село	6
Гази Баба	171	Тетово	222
Ѓорче Петров	154	Тетово	178
Чаир	89	Теарце	14
Бутел	70	Боговиње	12
Илинден	31	Јегуновце	7
нераспределени	19	Брвеница	6
Сарај	16	Желино	5
странец	14		
Шуто Оризари	13		
Сопиште	12		
Петровец	6		
Арачиново	4		
Чучер Сандево	4		
Зелениково	3		
Студеничани	3		

СОСТОЈБА СО COVID-19 ВО СВЕТОТ

Согласно последните податоци објавени од [СЗО](#), заклучно со 11.10.2020:

Број на потврдени случаи на глобално ниво – **37.109.851**

Број на смртни случаи на глобално ниво – **1.070.355**

- ❖ Регион на СЗО Америка
 - ✓ Потврдени случаи – 17.794.771
 - ✓ Смртни случаи – 588.867

- ❖ Регион на СЗО Југоисточна Азија
 - ✓ Потврдени случаи – 7.911.036
 - ✓ Смртни случаи – 126.917

- ❖ Европски Регион на СЗО
 - ✓ Потврдени случаи – 6.918.265
 - ✓ Смртни случаи – 246.709

- ❖ Источно-Медитерански Регион на СЗО
 - ✓ Потврдени случаи – 2.605.478
 - ✓ Смртни случаи – 66.329

- ❖ Африкански Регион на СЗО
 - ✓ Потврдени случаи – 1.227.719
 - ✓ Смртни случаи – 27.255

- ❖ Регион на СЗО Западен Пацифик
 - ✓ Потврдени случаи – 651.841
 - ✓ Смртни случаи – 14.265

УПАТСТВА И ПРЕПОРАКИ ЗА ЈАВНОСТА

- ✓ За повеќе информации од видот на најчесто поставувани прашања, вистини и митови во врска со корона вирусот можете да прочитате на

<http://www.iph.mk/prasanja-i-odgovori-za-korona-virusot/>

- ✓ Општите препораки од СЗО за превенција на болеста можете да ги најдете на следната страна

<http://www.iph.mk/preporaki-od-szo/>

- ✓ За препораките за патници кои доаѓаат/ се враќаат од ризични земји во Македонија

<http://www.iph.mk/korona-preporaki/>

<http://www.iph.mk/preporaki-za-patnici-koi-doagaat-od-rizicni-regioni-so-covid19/>

- ✓ Препораки како да се заштитите себе си

<http://www.iph.mk/covid-19-kako-da-se-zastitite-sebesi/>

- ✓ Доколку некој близок има симптоми слични на тие со болеста, можете да го прочитате СЗО упатството за домашно лекување на сомнителните случаи на

<http://www.iph.mk/upatstvo-za-ncov/>

- ✓ За упатства за здравствените работници

<http://www.iph.mk/posteri-corona-zr-lzo-i-mienje-race/>

<http://www.iph.mk/kontrola-na-infekcija-covid19-lzo/>

- ✓ Веб страна на Министерство за здравство поврзано со COVID-19

<http://zdravstvo.gov.mk/korona-virus/>

- ✓ Веб страна Владата на РСМ поврзано со COVID-19

<https://vlada.mk/covid19>

ИНФОРМАЦИЈА ЗА ЈАВНОСТА

Лицата кои имаат симптоми на грип или симптоми слични на грип (покачена температура над 38°C, треска, отежнато дишење, болки во градите, сува кашлица и др.), од страна на избраниот лекар прво да се прашаат за можен контакт со потврден случај. Избраниот лекар закажува термини за тестирање.

Само доколку лицето со симптоми патувало во земја со висок ризик или среден ризик или имал контакт со потврден случај да се упатува да се јават на бесплатниот телефонски број за прашања поврзани со коронавирусот.

0800 002 03

Скопје, 13.10.2020

*Оддел за епидемиологија на заразни болести
Институт за јавно здравје*